

# Château de Montauban - Musée Daudet

## COMMUNE DE FONTVIEILLE



21 chemin de Montauban  
13990 FONTVIEILLE

Tél. : 04 90 54 75 12  
chateaudemontauban@fontvieille.fr

<https://www.fontvieille.fr/listes/le-chateau-de-montauban/>

### CONTACT PRESSE

**Géraldine AMIEL**  
Responsable du musée  
06 87 15 50 59  
patrimoine@fontvieille.fr

**Julie LAFFORGUE**  
Responsable du service communication  
07 84 90 68 88  
communication@fontvieille.fr

Exposition temporaire  
29 mai - 6 octobre 2024

## ALPHONSE DAUDET ET LUIGI ROSSI

*De la plume au livre illustré*



Exposition temporaire  
du 29 mai au 6 octobre 2024

À l'occasion de sa réouverture saisonnière, le château de Montauban - musée Daudet à Fontvieille propose une exposition à la découverte de la création des œuvres littéraires de Daudet et notamment celles illustrées par Luigi Rossi, peintre suisse de grand talent.

Le musée expose ainsi une soixantaine de documents originaux : dessins, aquarelles, estampes, livres, contrats d'édition, œuvres manuscrites, correspondances et peintures, dont un magnifique portrait de Daudet réalisé en 1887 par Rossi.

Cette huile sur toile est **exposée pour la première fois en France.**



Luigi ROSSI  
**Sappho assise**

1887  
Aquarelle

Coll. Maison Musée Luigi Rossi,  
Capriasca (Suisse italienne).

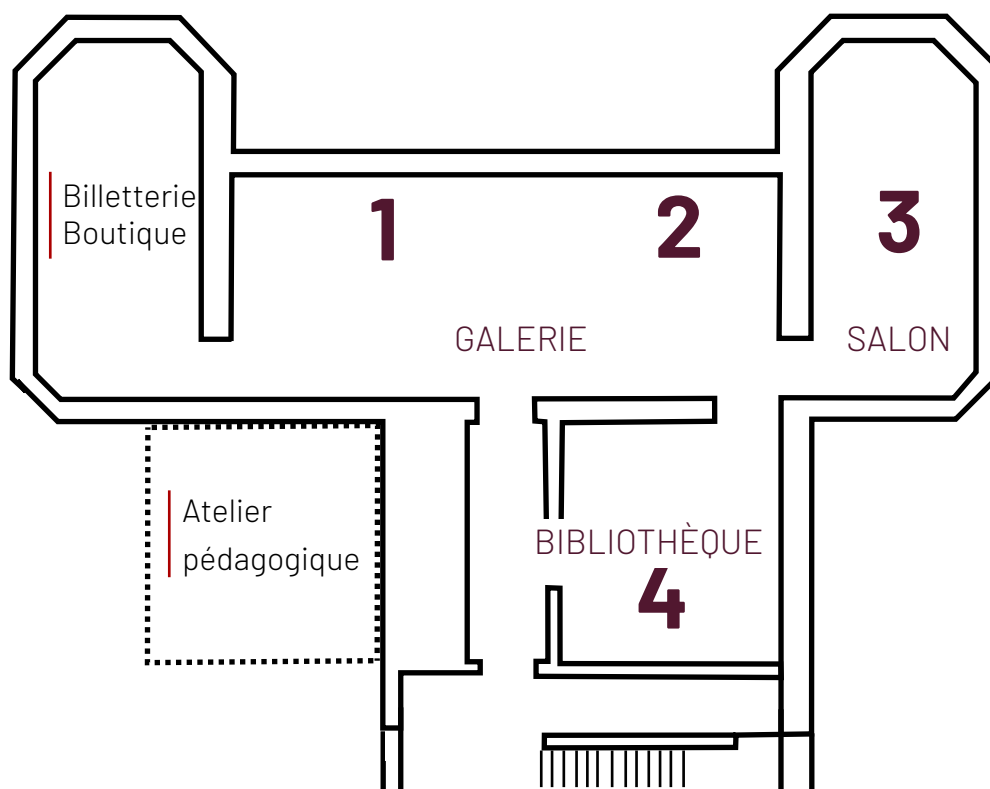
Dans la seconde moitié du XIX<sup>e</sup> siècle, la production imprimée connaît une croissance sans précédent. Le métier d'écrivain se professionnalise, les stratégies d'édition se perfectionnent et, pour attirer de nouveaux lecteurs, le roman a de plus en plus recours à l'illustration.

Luigi Rossi (1853-1923) fait partie des plus talentueux illustrateurs d'Alphonse Daudet. Leur collaboration artistique hors du commun est l'occasion de questionner la place de l'illustration dans les œuvres littéraires de cette fin de siècle.

Le parcours de l'exposition temporaire s'insère dans les espaces permanents du rez-de-chaussée et se divise en quatre sections.

- 1** La création d'une œuvre littéraire
- 2** Le pouvoir des éditeurs
- 3** Des images qui se lisent
- 4** L'illustrateur, un artiste majeur

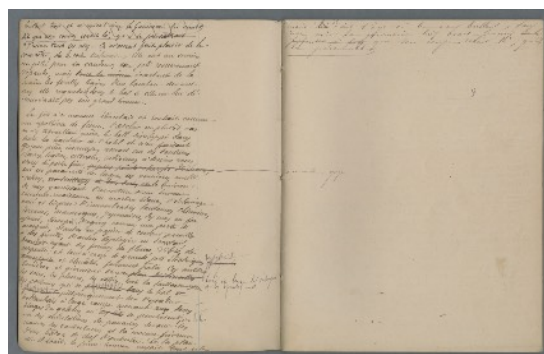
## REZ-DE-CHAUSSÉE



## La création d'une œuvre littéraire

Les inspirations de Daudet sont multiples : le château de Montauban pour *Sapho*, son voyage en Suisse pour *Tartarin sur les Alpes*, ses souvenirs d'enfance pour *Le Petit Chose*... Daudet le confie lui-même, il invente peu et emprunte beaucoup à la réalité, aux personnes de son entourage et aux situations vécues, allant jusqu'à se fâcher avec certains de ses infortunés modèles.

Plusieurs versions d'un même roman se succèdent : simples notes, plan détaillé, rédaction provisoire corrigée par Julia, son épouse, et manuscrit définitif confié aux éditeurs et aux crayons des artistes illustrateurs.



Manuscrit de *Sapho*

Alphonse DAUDET

1884

Coll. Archives départementales de l'Ardèche, A20M.

## Le pouvoir des éditeurs

Après son premier grand succès en librairie avec *Fromont Jeune et Risler Aîné* publié en 1874 chez Charpentier, Alphonse Daudet suscite l'intérêt des éditeurs. Il travaille avec les principales maisons de son époque et n'hésite pas à négocier ses droits.

Tout comme celui de l'auteur, le choix de l'illustrateur représente un véritable enjeu commercial pour l'éditeur, l'achat d'un livre étant fortement conditionné par l'image. Le roman ne se lit plus seulement, il se regarde comme objet esthétique. En 1884, Daudet est approché par Guillaume frères et Cie qui lui propose un gros coup éditorial : publier un nouveau roman illustré en s'associant au Figaro et à Calmann-Lévy.

Un an plus tard sort *Tartarin sur les Alpes*, en partie illustré par Rossi, qui se vend en quelques jours à près de 140 000 exemplaires, devenant ainsi l'un des romans les plus vendus du XIX<sup>e</sup> siècle.



Affiche publicitaire pour la sortie de *Tartarin sur les Alpes*

1885

Coll. Saint-Alban-Auriolles, A55V.



## Des images qui se lisent

Curieux de nature, Daudet se dit réceptif à « la peinture qui parle, qui émeut ou apitoie ». Son intérêt pour l'art pictural se porte principalement sur l'illustration qui est l'interprétation graphique de ses histoires.

L'écrivain semble travailler en étroite collaboration avec ses illustrateurs. Il invite José Roy à séjourner à Fontvieille pour les *Lettres de mon moulin*, se rend plusieurs fois par semaine dans l'atelier d'Émile Bayard pour lui décrire le Midi de *Numa Roumestan* et consulte avec un regard critique les eaux-fortes d'Eugène Burnand, illustrateur des *Contes choisis*.

Daudet apprécie la « grâce enveloppée et la vivacité savante » des dessins de Luigi Rossi qui illustrera pas moins de huit de ses livres. Rossi produit, entre autres, de merveilleuses aquarelles dont un procédé novateur employé par Guillaume frères et Cie, la chromotypographie, permet de traduire toutes les nuances de couleurs. Son travail a sans nul doute participé au formidable succès de *Tartarin sur les Alpes*.



Luigi ROSSI

Travail préparatoire à l'illustration de  
*Tartarin sur les Alpes*

1885

Dessins au crayon et à l'encre de Chine

Coll. Ville de Nîmes-Bibliothèque Carré d'Art, Ms\_997.

## L'illustrateur, un artiste majeur

Au cours de son séjour à Paris (1885-1889), Luigi Rossi illustre pour Guillaume frères et Cie de nombreux romans de son temps. Sensible à son travail, Daudet lui commande en 1887 un portrait de grande dimension. Ce tableau témoigne de leur admiration mutuelle et de leur profonde amitié, de même que la correspondance qu'ils entretiennent pendant une décennie.

Comme beaucoup d'artistes reconnus, Rossi finit par délaisser l'illustration et revenir à la peinture, évoluant progressivement vers des sujets symbolistes.

Loin d'être un art mineur, l'illustration révèle la sensibilité de l'artiste. Elle dialogue avec le texte mais en devient parfois autonome, générant d'autres formes de diffusion comme les suites tirées à part ou les cartes postales.

À partir de certaines illustrations, les sujets littéraires contaminent même la peinture et se laissent exposer dans les Salons.



Luigi ROSSI

### Portrait d'Alphonse Daudet

1887  
Huile sur toile

---

Coll. privée.



José ROY

### Les Étoiles

Avant 1903  
Aquarelle

---

Coll. château de Montauban

## Exposition réalisée par la commune de Fontvieille

### Commissaire de l'exposition

Géraldine Amiel, assistante de conservation du patrimoine, commune de Fontvieille

### Collaborateurs scientifiques

Matteo Bianchi, Maison Musée Luigi Rossi, Capriasca, Suisse italienne ;  
Gilbert Dalmas, membre de la section suisse de l'AMOPA ;  
Anne-Simone Dufief, professeur de littérature française à l'université d'Angers, Présidente des Amis de Daudet.

### Prêteurs

Cette exposition met en lumière les généreux prêts de nos partenaires :

- Archives départementales de l'Ardèche ;
- Bibliothèque Carré d'Art de la Ville de Nîmes ;
- Mas Daudet de la commune de Saint-Alban-Auriolles ;
- Maison Musée Luigi Rossi de Capriasca (Suisse italienne) ;
- Trois propriétaires de collections privées.