



FONTVIEILLE

INFO

J U I N 2 0 2 0

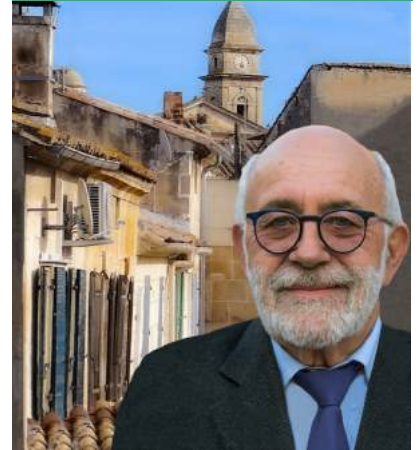


La solidarité fontvieilloise

Sommaire

ÉDITO	p.3
VIE COMMUNALE.....	p.4
Toutes les brèves	
VIE COMMUNALE.....	p.6
Permanences des élus et budget 2020	
VIE SOCIALE	p.8
L'EHPAD et la Résidence Autonomie à l'heure du Covid-19	
ACTU SOLIDARITÉ.....	p.10
La salle polyvalente transformée en centre de consultations	
ACTU SOLIDARITÉ.....	p.12
Une chaîne de solidarité pour la fabrication et la distribution des masques	
ACTU SOLIDARITÉ.....	p.14
Les producteurs, commerçants et restaurateurs en première ligne	
VIE SOCIALE	p.16
Une organisation "anti Covid-19" à la cuisine centrale Et vous, comment avez-vous vécu le confinement ?	
PATRIMOINE.....	p.18
Le Château de Montauban	
CULTURE	p.19
La Fête du Livre et le Prix du Roman qui fait du bien	
CONSEIL MUNICIPAL	p.20
Les nouveaux élus	
ÉTAT CIVIL.....	p.22





Je voudrais vous dire ma fierté d'avoir vu s'organiser une solidarité de tous les instants

Mes chers concitoyens,

Je profite de ce moment un peu solennel pour vous renouveler **mes remerciements pour la confiance que vous nous avez accordée le 15 mars**.

Mes chères et chers collègues, merci du grand honneur que vous venez de m'accorder en m'élisant Maire de notre Commune.

Croyez bien que j'ai pleinement conscience de la charge qui m'incombe mais j'ai une entière confiance en vous et je sais que vous m'accompagnerez efficacement et loyalement tout au long du mandat qui s'ouvre **dans la transparence, la concertation et la proximité** sur lesquelles nous nous sommes engagés devant la population.

La crise que notre Pays traverse est là pour nous rappeler, s'il en était besoin, les responsabilités qui pèsent sur nos épaules.

Les Maires, les Adjointes, l'ensemble du Conseil municipal sommes engagés au quotidien pour résoudre les problèmes petits ou grands que rencontrent nos concitoyens, **en gardant toujours à l'esprit l'intérêt général**.

Demain au sortir de la crise sanitaire qui, je l'espère, est en cours de résolution, s'ouvrira une crise économique et sociale inégalée et tellurique.

Là aussi nous devons être au plus près des Fontvieilloises et Fontvieillois, à l'écoute de leurs difficultés, attentifs à leur détresse parfois, prompts à **impulser et organiser l'indispensable solidarité communale**.

Et puisque je parle de solidarité, je voudrais vous dire **ma fierté d'avoir vu s'organiser une solidarité de tous les instants, d'avoir vu notre village se mettre en mouvement pour aider les plus fragiles, les plus isolés et les plus âgés d'entre nous**.

Vous toutes et vous tous médecins, soignants, entreprises, commerçants, agriculteurs, personnel de l'EHPAD et de la Résidence Autonomie, agents des services techniques ou des services administratifs, bénévoles, chacune et chacun à sa place selon ses moyens et ses compétences **veuillez trouver ici mes chaleureux remerciements**.

Pour finir je forme **le vœu que cette solidarité perdure dans le temps et que chacune et chacun puisse se sentir soutenu et fier de vivre dans notre si beau village**.

Gérard GARNIER,
Maire de Fontvieille

En brèves...



DÉSINFECTION DES RUES ET DU MOBILIER URBAIN

Dans le contexte sanitaire d'épidémie de Covid-19, les services techniques procèdent régulièrement au nettoyage de certaines rues ciblées : près des commerces, des écoles, de la salle polyvalente, du cabinet médical et du foyer logement.

Une attention particulière a été portée sur le mobilier urbain, les barrières et les rampes d'escalier.

Ce nettoyage s'est effectué une à deux fois par semaine grâce à un produit désinfectant intégral (bactéricide, fongicide, virucide), utilisable en présence d'animaux, contact alimentaire et agriculture biologique.



D'une manière générale, une vigilance accrue a été portée sur le nettoyage général des rues fontvieilloises à cause de l'augmentation des déjections canines et différentes incivilités comme les gants ou les masques jetés au sol...

Les PAV (Points d'Apports Volontaires) ont été également le dépôt de nombreux déchets non ménagers (matelas, gravats, mobiliers, cartons, électroménager etc..) qu'il a fallu évacuer. L'occasion de vous rappeler que ces déchets doivent être apportés par vos soins dans les déchetteries intercommunales.

Les agents de propreté ont augmenté les interventions désinfectantes dans tous les bâtiments communaux utilisés.

NETTOYAGE INDISPENSABLE AUX ÉCOLES ET À LA CRÈCHE

Avant la reprise scolaire du 12 mai, une entreprise, mandatée par la municipalité, a effectué une désinfection par nébulisateur sur toutes les parties intérieures des bâtiments. Le produit est conforme aux normes alimentaires et classé virucide. Les services techniques effectuent une désinfection extérieure de ces mêmes bâtiments tous les jours, entre 6h et 7h30.

INSTALLATION DU CENTRE DE CONSULTATIONS COVID-19 À LA SALLE POLYVALENTE

Les services techniques ont mis en place, avec la participation du Lions Club d'Arles, un pôle santé au sein de la salle polyvalente, sous la direction du Docteur GIRAL et avec l'accord des autorités sanitaires, réservé aux Fontvieillois présentant des symptômes évocateurs du Covid-19.



LES DÉCHETS VERTS

Afin de désengorger les déchetteries ouvertes gratuitement par la CCVBA et de réduire les déplacements des personnes, la municipalité a ouvert un dépôt de déchets verts zone des Lagettes. La zone a été réaménagée afin d'assurer des conditions de sécurité sanitaire maximales., sous contrôle des services techniques.

Le dépôt est ouvert lundi, jeudi et samedi de 8h à 12h, uniquement aux particuliers fontvieillois munis d'un justificatif de domicile.



Les déchets verts à Fontvieille

NOUVEAUX HORAIRES



Dépôt exceptionnel de déchets verts sur l'emplacement réservé, zone des Lagettes

LUNDI, JEUDI et SAMEDI DE 8H30 À 12H



Appel au civisme : la zone de déchets verts ne reçoit que des déchets de tonte, de taille ou de petit abattage.

Ce service est ouvert uniquement aux particuliers Fontvieillois

À partir du 04 juin :

Lundi 8h30-12h : ouverture zone déchets verts sous contrôle des services techniques.

Trois premiers jeudis du mois 10h -14h : déchèterie mobile. **Les autres jeudis 8h30-12h** : ouverture zone déchets verts sous contrôle des services techniques.

Troisième samedi du mois 10h-14h : déchèterie mobile (en attente).

Les autres samedis 8h30 -12h : ouverture et fermeture par les services techniques sans surveillance.



INFOS CCVBA

REPRISE DES ÉCOLES

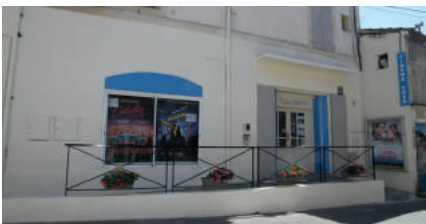
Au mois de juin, les effectifs des écoles sont de 27 élèves pour la maternelle Raymonde AVON et 45 élèves à l'école élémentaire Yvan AUDOUARD. La continuité pédagogique a été assurée par les enseignants en distanciel et en présentiel. Les équipes enseignantes, avec l'aide du personnel municipal, ont fait respecter aux enfants le protocole sanitaire avec les gestes barrière, la distanciation physique et le lavage des mains.

OUVERTURE DU CENTRE DE LOISIRS

Le centre de loisirs sera ouvert du 6 juillet au 21 août. En raison des protocoles sanitaires liés au Covid-19, le nombre de places ouvertes est limité: 6 places pour les moins de 6 ans et 14 places pour les 6-12 ans. Pour les inscriptions, dans ces circonstances, des critères doivent être appliqués : personnel prioritaire, famille monoparentale travaillant et famille dont les deux parents travaillent.

EDEN CINÉMA

Réouverture du cinéma le 1er juillet, avec la mise en place de mesures sanitaires et de distanciations physiques. La salle sera remplie à 50% de sa capacité pour chaque séance afin de respecter les consignes gouvernementales.



CELLULE DE VEILLE

Dès le début du confinement, les services municipaux se sont adaptés au plus vite afin de gérer les urgences. La cellule de veille était composée de M. le Maire Gérard GARNIER, de ses adjoints Michel GALLE, Sylvette SCIFO-ANTON, Pierre GAUTHIER, des conseillers municipaux Jean-Michel CALANDIN, Laurent SAUTECOEUR, du directeur des services techniques Patrick TENA, de Alain GRADISKI, directeur général des services et d'Anne-Laure EIMER-BAYLE, directrice générale adjointe.



NOUVEAU CONSEIL MUNICIPAL

La première séance du conseil municipal, mardi 26 mai, a officiellement élu le maire et ses adjoints. La photo officielle de ce mandat 2020-2026 est assez inédite avec 27 élus masqués pour l'occasion.



Retrouvez la liste des élus et leurs délégations respectives p.20 et 21 de ce bulletin. Les permanences sont renseignées p.6.



OUVERTURE DES DÉCHETTERIES

Maussane/Le Paradou :

Du lundi au samedi de 8h00 à 12h00 et de 14h à 16h30

Saint-Rémy de Provence :

Du lundi au samedi de 8h00 à 12h00 et de 14h à 16h30

Saint-Etienne du Grès :

Mardi-jeudi-vendredi-samedi de 8h00 à 12h00 et de 14h à 16h30

Depuis le 2 juin, vous pouvez demander votre autorisation d'accès en ligne (à conserver et à présenter à chaque passage) en vous connectant au site de la CCVBA "mes démarches en ligne", ou en vous présentant à l'accueil de la Communauté de communes du lundi au vendredi, de 9h à 12h et de 13h30 à 16h30, en joignant les documents suivants :

- Justificatif de domicile de moins de 3 mois pour les particuliers
- Extrait Kbis de moins de trois mois pour les professionnels
- Pièce d'identité
- Numéro d'immatriculation du ou des véhicules

Dans l'attente de la délivrance de votre autorisation d'accès, vous pouvez vous rendre en déchetteries jusqu'au 30 septembre 2020 en présentant au gardien les documents énumérés ci-dessus.

COLLECTE DES ENCOMBRANTS

Reprise de la collecte des encombrants sur rendez-vous en appelant le 07 50 18 40 10, du lundi au vendredi de 8h30 à 12h30.

Attention :

Trois unités maximum par foyer, accessibles en bordure de voie publique et sans gêner la circulation.

Les dépôts d'encombrants posés au sol sans RDV sont des dépôts sauvages et passibles d'amendes.

Infos complémentaires : vallee-des-baux-alpilles.fr

RÉOUVERTURE DE LA BIBLIOTHÈQUE LILEC LE 24 JUIN :

prêts et retours de livres tous les mercredis de 17h à 19h et les vendredis de 9h à 11h (masque obligatoire)

VOS RENDEZ-VOUS AVEC M. LE MAIRE

L'agenda de Gérard GARNIER a été modifié, afin de respecter au maximum les protocoles de sécurité sanitaire, selon le calendrier ci-dessous.

Les rendez-vous doivent être pris, par téléphone, le matin, de 8h30 à 12h30, auprès du secrétariat au 04 90 54 79 16.



LUNDI	MARDI	MERCREDI	VENREDI
Après-midi À partir de 14h30 (avec port du masque)	Après-midi À partir de 14h30 (avec port du masque)	Matin -Par téléphone- Après-midi À partir de 14h30 (avec port du masque)	Après-midi À partir de 14h30 (avec port du masque)

PERMANENCES DES ÉLUS

Michel GALLE :
sur rdv

Sylvette SCIFO-ANTON :
salle Moissiard sur rdv

René NOUAILHAT :
mardi 14h-18h

Marion BISCIONE :
mercredi 17h-19h
et samedi 10h-12h sur rdv

Elodie BRUNEL :
lundi 17h-19h sur rdv

Pierre GAUTHIER :
lundi 9h-11h sur rdv

Fabienne KRAEMER :
mercredi 9h-11h sur rdv

Jacques ARNOUX :
mardi 14h-16h sur rdv

Annick RIPERT :
sur rdv

Jean-Michel CALANDIN :
sur rdv

Marie-France ARNAUD :
mercredi 14h-16h sur rdv

Benoît HERTZ :
sur rdv

Henry DARVES-BOTTON :
mercredi 9h-12h sur rdv

Olivier MARSEILLE :
salle Moissiard sur rdv

*Liste de toutes les délégations
des élus à retrouver p. 20, 21.*



Appel à participation des habitants !

Vous souhaitez aider à la préservation et à la transmission de l'histoire de Fontvieille ?

Le projet «Leader-Patrimoine» a pour but la valorisation du patrimoine et de l'histoire du village, de son centre ancien et tout particulièrement les zones de la Grand Rue, de la Corniche des blocs, du quartier de la Tour et les alentours du Château de Montauban. Vous avez des anecdotes sur l'histoire du village, des souvenirs, des photos, des archives ou des témoignages à partager ? Contactez-nous !

Projet Leader-Patrimoine, au 04 90 54 79 05 du lundi au jeudi ou par mail à patrimoine@fontvieille.fr



Un budget 2020 fragilisé

Dans le cadre du contexte sanitaire exceptionnel dû à l'épidémie de Covid-19, le budget municipal de l'année 2020 a été largement impacté par cette situation générale.

La commune, comme toutes les administrations nationales et locales, est donc contrainte de réorienter son budget pour faire face à de nouvelles dépenses et pour assurer la sécurité sanitaire de nos équipements et de l'ensemble de la population mais aussi pour aider les populations les plus fragilisées économiquement.

De nouvelles prévisions ont été nécessaires dans le montage du budget 2020.

Nous avons tout d'abord constaté une baisse de nos recettes avec la fermeture du cinéma, de la crèche mais aussi une cuisine centrale en sous production. Ces pertes sont cumulées à une nouvelle baisse des dotations de l'état. Il a donc fallu revoir à la baisse nos prévisions en investissement.

Le budget sera déficitaire en 2020. Cette situation sera absorbable cette année et nous prenons l'engagement d'y faire face sans augmenter les taux d'imposition des Fontvieillois.

En revanche, pour trouver un équilibre, cette situation nous oblige à faire des choix et à supprimer le projet du centre de loisirs.

Ces nouvelles prévisions budgétaires ont été calculées selon un retour à la vie « normale » au mois de septembre prochain. Selon l'actualité sanitaire, cette situation budgétaire pourra être révisée et soumise à une nouvelle adaptation.

Dépenses d'équipements liées au Covid-19 :

50 000€

Aides complémentaires au CCAS :

109 000€

Subvention supplémentaire à la crèche :

56 000€

COMPARATIF

RECETTES 2019 / RECETTES 2020 :

Les recettes de fonctionnement 2019 s'établissaient à 4 118 796€ (hors résultat de fonctionnement reporté) alors que les recettes prévisionnelles 2020 représentent 3 804 000€.

Parmi les principales opérations d'investissement prévues à réaliser pour 2020 :

- Le remplacement de la pompe à chaleur de la salle polyvalente.
- Les travaux de biberonnerie de la crèche
- Les travaux du cimetière avec la création d'un jardin du souvenir et d'un ossuaire et la rénovation du dépositoire et d'un columbarium.
- Des travaux de voirie

Baisse des investissements : 300 000€ pour 2020 (centre aéré).

Michel GALLE,
Premier adjoint,
élu aux Finances



Les services municipaux à l'heure du confinement

Dès le début de la crise liée au coronavirus et avec la mise en place du confinement, une cellule de crise communale a été activée afin d'optimiser l'action des services municipaux en fonction des directives gouvernementales tout en maintenant les activités indispensables pour les habitants.

Conformément à la réglementation, un certain nombre de services, définis comme non indispensables, ont été immédiatement fermés. Ce fut le cas pour le cinéma Eden, pour la crèche, et les écoles, maternelle et primaire, ainsi que pour le centre de loisirs (sauf pour l'accueil d'enfants de soignants).

D'autres services ont fonctionné en mode réduit : dont l'accueil état civil, l'urbanisme, la comptabilité, les ressources humaines, les services techniques, la communication, le patrimoine. Ces dispositions étant destinées à limiter les risques de propagation du virus tout en répondant aux urgences.

Tout au long de ces deux mois de confinement la police municipale a continué à travailler en plein effectif pour assurer la sécurité dans le village tout en s'enquérant des besoins

des personnes isolées. A noter qu'au titre de leurs missions hebdomadaires, ce sont ces agents qui plusieurs fois par semaines sont allés récupérer les dotations de masques attribuées par le Conseil départemental ou l'agence régionale de santé, nécessaires au fonctionnement des résidences pour personnes âgées.

Concernant ces dernières, elles furent très tôt placées en confinement total selon un protocole particulièrement contraignant qui a nécessité une forte implication de la direction et du personnel attentifs à préserver de toute contamination les personnes âgées particulièrement fragiles face au Covid19. La cuisine centrale s'est mobilisée dans ce cadre particulier afin de maintenir des approvisionnements de qualité pour les résidents tout en mettant en place un service de restauration « en chambre » et en multipliant les portages de repas à domicile.

A noter que sur la base du volontariat, nombre d'agents dont les services ont dû fermer ou ont été placés en activité réduite se sont portés volontaires pour continuer à travailler sur d'autres fonctions et d'autres postes.

Alain GRADISKI, Directeur Général des Services

LE CONFINEMENT VU DE L'EHPAD HENRI BELLON ET DE LA RÉSIDENCE AUTONOMIE ALPHONSE DAUDET



Les chocolats de Pâques ont été offerts à tout le personnel par le jumelage italien.

Barbara OSIMANI, directrice de l'EHPAD Henri Bellon et de la Résidence Autonomie Alphonse Daudet, et Isabelle GUYOT, directrice adjointe des établissements sont mobilisées depuis le début de l'année sur la gestion de la crise liée au Covid-19 avec l'ensemble des équipes. Une épreuve psychologique à laquelle personne n'était vraiment préparé mais que tout le personnel a géré avec beaucoup de sang-froid et d'abnégation.

Interview croisé.

Comment se sont passés les débuts de la crise de COVID-19 ?

En janvier et février 2020, l'équipe de Direction a mis en place un point de vigilance sur le COVID-19 et début mars nous avons déclenché la cellule de crise et le plan bleu. Avec la pandémie, nous avons mis en place de nombreux protocoles complémentaires en collaboration avec l'équipe soignante, le médecin coordonnateur et l'infirmière coordonnatrice pour faire face à la complexité de ce virus. Nous avons des mécanismes pour se préparer aux cas de crise, mais le COVID-19 par son ampleur et sa gravité reste une crise exceptionnelle.

Quelle a été l'organisation mise en place en interne ?

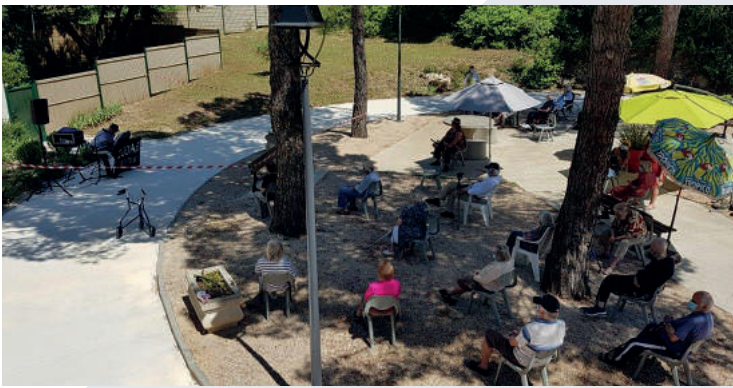
Avant même le confinement officiel du 17 mars 2020, les visites et les sorties ont été interdites dans les établissements suite aux recommandations de nos autorités. Les gestes barrières ont dû très vite être adoptés par le personnel ainsi que le respect de la distanciation sociale. En interne, nous avons suivi les directives du Ministère des Solidarités et de la Santé que nous communiquent nos autorités. Tous les membres du personnel sont particulièrement dévoués en cette période de crise et je tiens à les en remercier. A la fin du mois de mars, les résidents ont été confinés dans leurs chambres ou leurs studios et pouvaient se promener dans les jardins de l'établissement. Des animations dans les couloirs ont été organisées par les animatrices et les aides-soignantes : gymnastique, lotos, quizz musicaux, bowling...

Nous avons fait venir Henri PASTOR, chanteur fontvieillois, fin mai, pour animer un spectacle à l'extérieur. La Cuisine Centrale a régulièrement concocté des plats gourmets pour les résidents. Le personnel a redoublé d'ingéniosité pour rendre le quotidien des résidents plus agréable en cette période compliquée.

Comment avez-vous maintenu le lien social avec les familles ?

Très vite ont été mis en place les espaces « Skype » sur ordinateurs et tablettes tactiles, pour permettre aux résidents de maintenir le lien avec leurs familles et leurs proches. Et le 23 avril, nous avons pu permettre suite aux annonces de l'Agence Régionale de Santé, le retour des visites à l'EHPAD et à la Résidence Autonomie. Les visites sont très encadrées, et respectent les protocoles officiels. Cela a fait chaud au cœur de permettre ces rencontres mais nous avons hâte que la situation sanitaire nous permette de réunir les familles. Depuis début juin, les consignes se sont assouplies à la Résidence Autonomie, pour le plus grand bonheur des résidents et de leurs familles.

Toutes les semaines, les familles ont reçu des courriels pour les informer de la situation et des éventuels changements dans l'organisation. La communication avec les familles et les résidents est nécessaire pour les rassurer. Les représentantes au Conseil de la Vie Sociale de la Résidence Autonomie ont été consultées régulièrement dans le fonctionnement en cette période de crise.



Animation dans le jardin de l'établissement avec Henri PASTOR, chanteur fontvieillois



Plus de 40 personnes travaillent au sein de l'Ehpad et de la Résidence Autonomie



Les agents se sont exceptionnellement rapprochés pour la prise de photo afin de remercier les différents donateurs.



Barbara OSIMANI, directrice, à gauche, au côté d'une partie de son équipe.

Quels sont les témoignages de solidarité que vous avez reçus ?

Des particuliers se sont mobilisés pour nous confectionner des masques en tissu ou des visières, nous avons reçu de nombreux messages d'encouragement, des présents pour le personnel et les résidents : tablettes tactiles, produits de soin, matériel, solutions hydro alcooliques, viennoiseries, chocolats pour Pâques, muguet, boissons, dispositif de visite, bons d'essence... Des agents de la mairie et de la crèche sont venus en renfort de nos équipes pour permettre d'assurer une prise en charge de qualité à nos résidents. Tous ces gestes nous ont beaucoup touchés.

Quel bilan faites-vous en ce début juin ?

À ce jour, nous avons la chance qu'aucun cas de COVID-19 n'ait été déclaré chez les résidents et chez le personnel ; alors même que près d'un établissement pour personnes âgées sur deux a été touché sur le territoire national. Nous sommes soulagés de n'avoir eu aucun cas à ce jour mais le virus circule encore et le danger reste présent. Il nous faut rester vigilant dans les prochaines semaines, avant nous l'espérons de nouveaux assouplissements à l'EHPAD et à la Résidence Autonomie, permis par nos autorités. Je tiens à saluer l'engagement du personnel pendant cette crise et à remercier l'ensemble des agents qui nous ont aidé ainsi que les représentants du Conseil de la Vie Sociale avec lesquels nous avons collaboré avec efficacité.



Isabelle GUYOT, directrice adjointe, Arlette STEFANINI, infirmière coordinatrice, Méлина LLOVERA, animatrice et Sylvette SCIFO-ANTON, vice-présidente du CCAS lors de la remise des trois tablettes offertes par le Lions Club District Sud Est. Merci au Gouverneur du District.

DOCTEUR BERNARD GIRAL, CHEF DE FILE D'UNE MÉDECINE SOLIDAIRE

Le Docteur Bernard Giral est installé à Fontvieille depuis le 4 octobre 1974, date d'ouverture du cabinet médical. Si le cabinet comptait, au départ, deux médecins, ils sont à ce jour quatre médecins, deux infirmières, une orthophoniste, une psychologue et une podologue. Le concept est basé depuis 46 ans sur la coordination, la coopération, les échanges professionnels et la permanence des soins auprès de la population.

Le cabinet médical est devenu le siège de la Maison de Santé Pluriprofessionnelle (MSP) multisite. Il est également le siège de la CPTS (Communauté Professionnelle de Santé) du pays d'Arles (29 communes et 170 000 habitants, la première de la région PACA). Ces deux structures ont un projet de santé et sont animées par Sandrine Gambey, coordonnatrice de la MSP, Corinne Lehmann, coordonnatrice CPTS assistée de Marie Lefranc, chargée de mission, et Cécile Barrière, infirmière en pratiques avancées (IPA).

Retour sur la crise sanitaire, au coeur de cette période encore incertaine, avec l'interview du Docteur GIRAL.



Le Docteur GIRAL, en tenue de protection, au centre de consultations de la salle polyvalente.

Comment est né le projet du centre de consultations réservé au Covid-19, installé à la salle polyvalente ?

Les professionnels adhérents, en particulier de la MSP de Fontvieille, dans le cadre de leur concertation régulière, ont pris la mesure de la crise qui s'installait dans le pays et des risques encourus. Ainsi, dès les premiers jours, et après une rapide concertation avec Gérard GARNIER et ses collaborateurs, et en particulier Sylvestre SCIFO ANTON et le directeur de l'hôpital, nous avons décidé d'ouvrir des centres COVID, dont le premier, à Fontvieille, qui a servi de modèle aux sept autres installés dans les 15 jours suivants. Il s'agissait d'y envoyer les patients atteints de pathologies infectieuses Covid ou pas (nous n'avions pas de tests) dans un triple objectif :

- permettre à la population de se rendre au cabinet médical sans risque de contamination
- filtrer le flux de patients vers les urgences de l'Hôpital
- réduire la sollicitation du centre 15

Le centre COVID a été conçu et installé en un temps record en partenariat avec les ressources municipales (matériel, locaux et personnel) et le Lions Club d'Arles.

Philippe Guillaume, particulièrement investi et compétent

en terme d'hygiène et sécurité, aidé de Sandrine Gambey et Cécile Barrière a mis au point l'agencement et les fonctionnalités sécuritaires. Le matériel, cruellement manquant jusqu'en fin de crise, a été trouvé grâce aux dons et à l'exceptionnelle solidarité venue de toutes parts. Le bénévolat des acteurs : infirmières, ou non professionnels a permis une ouverture rapide et immédiatement efficace.

Quel est le bilan, à l'heure actuel, sur Fontvieille et le Pays d'Arles ?

Après une gestion de crise exemplaire qui s'est étendue sur l'ensemble du pays d'Arles, avec des résultats rassurants pour la population : peu d'hospitalisations et peu ou pas de victimes vraiment imputables au seul COVID, nous avons contenu l'épidémie et les quelques centaines de cas bénins et possiblement Covid (absence de tests pour affirmer l'imputabilité), nous avons la satisfaction de ne plus avoir de nouveaux cas depuis trois semaines, ce qui permet de confirmer que l'épidémie est terminée, ce qui n'exonère pas de maintenir des comportements d'évitement de contagion face à la possible présence du virus.



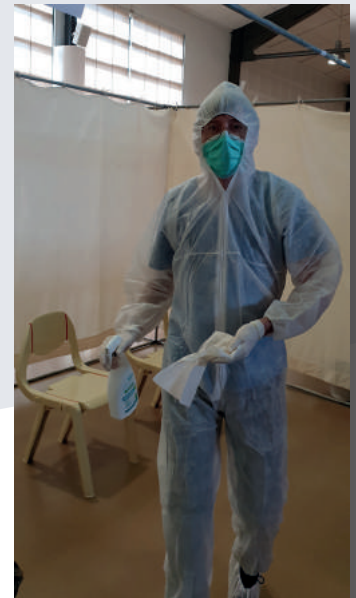
La salle polyvalente a été transformée en centre médical grâce à l'aide des services techniques municipaux et du Lions Club d'Arles.



Cyrielle GUILLAUME, assistante dentaire et Cécile BARRIERE, infirmière de pratique avancée.



Jean-Philippe SCABELLO, médecin.



Philippe GUILLAUME, dentiste.

Qu'est-ce qui a changé dans vos consultations de ville pendant cette période ?

Les consultations et les fonctionnement des cabinets médicaux, dentaires, infirmiers et de kinésithérapie ont été fortement impactés à des degrés divers, de nouvelles règles se sont imposées et devraient longtemps perdurer, ce qui sera de nature à rassurer et sécuriser la population.

Quel a été le comportement des Fontvieillois durant ce confinement ?

Les professionnels de santé, les Fontvieillois ont été exemplaires dans cette crise, de par l'observance des recommandations, largement promues et diffusées par la municipalité, et le bilan sanitaire est une récompense pour toutes

celles et ceux qui se sont investis. A cet égard, il faut remercier tout le monde, et en particulier les donateurs, nombreux, les bénévoles (confection de masques et matériel de protection), les artisans, entreprises, commerçants, pharmacie...mais la liste est longue et chacun se reconnaîtra.

Comment envisagez-vous les semaines à venir ?

L'avenir devra s'attacher à oeuvrer pour atténuer l'impact économique de cette crise sans précédent, et rien ne doit être négligé pour que l'activité reprenne avec une parfaite observance des règles de sécurité encore en vigueur. Si deux mots devaient résumer la situation, ce serait BRAVO et MERCI.

LA FABRICATION ET LA DISTRIBUTION DE MASQUES GRAND PUBLIC : **UN DÉFI MUNICIPAL RELEVÉ !**



Sortez masqués !

Près de 4000 masques ont été distribués en dix jours sur la commune.
Un travail de fourmi, en porte-à-porte, réalisé par les élus et par la Police municipale.
Pour ceux qui n'ont pas reçu leur dotation, des masques sont toujours disponibles à l'accueil de la mairie.

Nelly FANTUZ (photo ci-contre) a coordonné l'ensemble du travail des bénévoles, de la découpe du tissu, à la confection des 5125 masques.

Merci à elle et à tous les bénévoles (liste ci-dessous) pour leur implication !

Nathalie ADAMOWSKI, Pascale ALBERTOS, Amandine PRAVET, Marie-France ARNAUD, Annie AUDIGIER, Mme BAMEULE, Mme BARBIERI, Mme BEAUNE, Danièle BEGON, Martine BELTRAN, Mireille BENLOUCIF, Anne Lyse BERT, Mme BERT RICARD, Francette BIRULLI, Monique BIRULLI, Muriel BOCK, Dominique BOZZI, Nadine CALANDIN, Emmanuelle CAMBON, Mme CAMPAGNA, Mme CHERGUI, Mireille COMTE, Mme CORNILLON, Mme COUDERT, Mme COUGNOT, CREATIF TAPIS, Cyrielle MARTEAU, Mireille DAUMAS, Graziella DE VITA, Bénédicte DEMOL, Elisabeth DUBOS, Maria DUBOS, Viviane EVRARD, Mme FARRANDO, Mme FULLIAS, Marie-José GALLE, Régine GALLE, Nicole GARNIER, Tania GERONIMI, Rosette GLEIZE, Mme GOUIRAND, Mme GRAF, Mme GRIGNARD, Mme GUILLERMINET, Alix ISNARD, Sophie KHUEM, Mme LAJEUNESSE, Anne LE GO, Monique LILLAMAND, Maria LUCCHESI, Sylvie MARTINEZ, Annie MASSARD, Michèle MASSON, Francine MENIER, Nicole MEUCCI, Suzanne MEUCCI, Myriam MONTAGNE, Mme MOUSNIER, Mme PALLARA, Mireille PARLANTI, Claudie PASTOR, Mme PAYAN, Denise PILET, Simone PILET, Arlette PONDESSERRE, Elisabeth RIBER, Rose RIVET, Mireille ROCHE, Mme ROU, Eliane SAMMARTINO, Mme SEBIE, Mme SEGURA, Janine SQUAGLIA, Janine TENA, Sylvie TENA, Thibaut GERMAIN, Sandrine THOME, Sophie VINCENT.





Photos, haut de pages, de droite et de gauche :
Distribution de masques aux Fontvieillois par les élus.

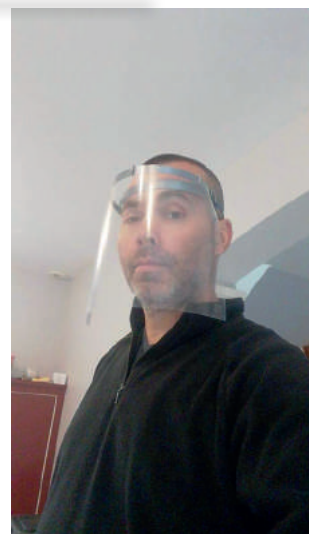
LES DONNS DE TISSU : LES OLIVADES ET SOULEIADO

Les entreprises de Saint-Etienne du Grès et de Tarascon ont offert des rouleaux de tissu qui ont largement contribué à la fabrication des masques.
Michel Cantarutti, agent de surveillance municipal, s'est occupé de leur transport (photo ci-dessous).



Fabrice TRINH, adjoint au sein de l'ancienne équipe municipale, a de son côté, financé l'achat de 140 mètres de tissu et de 50 mètres d'élastique. Un grand merci à lui !

Des visières "made in Fontvieille"



Edgar BOULE et Christophe SCHREK ont fabriqué, à eux deux, près d'une centaine de visières qu'ils ont offerte à la municipalité.

HOMMAGE AUX PRODUCTEURS ET AUX COMMERÇANTS OUVERTS DURANT LE CONFINEMENT !



Les producteurs :

SUNNY ET AMANDINE ALAUX

Fruits et légumes bio
06 37 74 38 83 ou 06 29 79 18 46

BOULANGERIE JOYE

06 70 60 28 92.

BOULANGERIE LA PROVENÇALE

04 90 98 46 29.

BOULANGERIE DU PONT NEUF

04 90 98 38 73

GUISTI

Pâtes fraîches, plats cuisinés, charcuterie :
04 90 54 77 36.

LES DELICES DE DAUDET

Glaces et chocolats
04 90 54 67 84

LES JARDINS DE DINO

Dino et Fabien FEDERIGHI
Fruits, légumes, œufs
06 70 67 22 26

LES JARDINS DE CIDAMOS

Fruits, légumes, conserves bio
06 20 10 13 91

LE MOULIN DU MAS DE DAUDET

Produits céréaliers, légumes, œufs
06 10 04 77 97

MAS REYNAUD

Fromage et viande
06 24 85 06 06

MAS DE L'ANGE

Huile d'olive, produits de la ferme
06 80 88 02 98

MOULIN A HUILE DE SAINT-JEAN

Huile d'olive
04 90 54 72 64

POISSONNERIE ARMAND

06 09 53 43 96

RUCHER LA CALA MELOSA

Produits de la ruche
04 90 54 72 64 / 06 07 54 56 69

Patricia et David VIDAL

Fruits et légumes de saison en culture raisonnée.
06 27 50 08 02

Les commerçants :

ANDRASOFT-ASSISTANCE INFORMATIQUE

06 68 99 71 34

BOUCHERIE DERLYN

Viande, charcuterie et plats cuisinés.
04 90 54 70 43.

BOUCHERIE LUCAS

Viande, charcuterie et plats cuisinés.
04 90 54 67 24

GARAGE SFJ ELECTRO MECANIQUE

06 68 99 71 34
La lagette c
Chemin des plumelets

INTERMARCHÉ CONTACT

04 90 54 65 00

LA VIGNE ET L'OLIVIER

Patrick Villa Caviste
04 90 54 67 24

LE JARDIN DE FLORETTE

Fruits, légumes, épicerie fine.
04 90 54 70 77

PHARMACIE DES ARENES

04 90 54 72 84

SPAR

Epicerie
04 90 47 06 84

STATION SERVICE LE LUTIN DES ALPILLES

04 90 54 62 79

PORTAGE DE REPAS À DOMICILE CUISINE CENTRALE

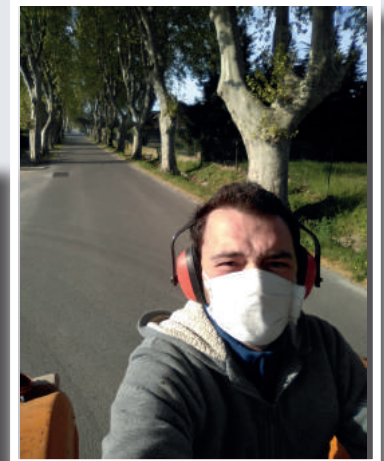
Livraison possible à partir de 3 repas minimum commandés par semaine
04 90 54 75 43, entre 8h et 12h, du lundi au vendredi

SARL MERANDAL ESPACES VERTS

04 90 49 16 10

TABAC PRESSE L'ARIEL

09 66 95 77 51



L'exploitation "Les Jardins de Dino" a multiplié les livraisons à domicile durant le confinement grâce à la "Dino mobile".



Merci à tous ces commerçants, producteurs et restaurateurs mobilisés pour le portage et la livraison durant le confinement !

Le restaurant "La Table du Meunier" était ouvert le week-end pour des plats à emporter. Marie et Thierry Fel alias "la meunière et le meunier" ont été omniprésents sur Facebook grâce à leurs nombreuses photos.



Les restaurateurs :

AMIGO PIZZA
04 90 43 32 15

CHEZ ADRIEN
04 90 54 67 43

CÔTÉ MER
06 13 36 48 49

FOOD TRUCK LE BAROUDEUR
06 64 69 85 69

LA CUISINE AU PLANET
04 90 54 63 97

LE PATIO
04 90 54 73 10

LA TABLE D'ADAM
04 90 54 75 34

LA TABLE DU MEUNIER
04 90 54 61 05

LE MADALENO
04 90 54 73 15



Thierry et Marie FEL en compagnie de Mireille DE WELLE THIEULLOY du Moulin du Mas de Daudet.



L'équipe de la cuisine centrale : Sylvie Fanteria, Jocelyne Clergue, Jérôme Beyssier, Christophe Capy et Claude Carut (de gauche à droite). Marc Licari est absent de la photo.

UNE ORGANISATION "ANTI COVID-19" À LA CUISINE CENTRALE

Christophe CAPY est directeur de la cuisine centrale de Fontvieille depuis dix ans. Lui et son équipe de cinq personnes ont été en première ligne dans la préparation des repas de l'Ehpad, de la Résidence Autonomie et pour le portage à domicile. Il partage avec nous l'organisation de son service durant cette période et son état d'esprit à l'issue du confinement.

Quel a été le fonctionnement de la cuisine centrale durant cette période d'épidémie ?

Nous n'assurons plus les repas pour la restauration scolaire mais nous fournissons toujours les repas midi et soir, pour la résidence autonomie et l'EHPAD ainsi que les repas du portage à domicile. Un agent de la cuisine centrale est toujours présent chaque week-end (samedi et dimanche) pour l'organisation des plateaux repas à faire livrer en chambres EHPAD ou en studios de la Résidence. Nous avons repris la préparation d'une soixantaine de repas pour la restauration scolaire depuis le 18 mai.

Qu'est-ce que le Covid-19 a changé dans votre façon de travailler et de préparer les repas ?

Peu de choses concernant la production des repas. La Cuisine centrale du CCAS est soumise à des règles d'hygiène alimentaires strictes en production et en livraison des repas (Agrément sanitaire délivré par la DDPP). Le redoublement d'effort vient surtout sur de la sur-désinfection lors des livraisons des denrées alimentaires et non alimen-

taires (colis, entreposage, matériel de logistique, etc..) mais aussi de l'ensemble des points de contacts. Les agents redoublent d'efforts pour désinfecter tout ce qu'ils touchent. Il a fallu s'adapter aux difficultés d'approvisionnement tant en matières premières alimentaires spécifiques qu'en produits désinfectants. A ce jour la situation rentre progressivement dans l'ordre hormis le marché des gants jetables à usage alimentaire qui commence à être en rupture à l'échelle mondiale.

Comment s'est organisé le portage de repas à domicile ? Avez-vous eu plus de demandes de livraison ?

Les livraisons des repas ont continué comme avant l'épidémie, et oui nous avons eu une demande supplémentaire concernant le portage des repas à domicile au vu de la situation. De plus, en tant que restauration municipale à caractère social, c'est normal que nous mettions tout en œuvre pour ce service.

Quel est votre état d'esprit et celui du personnel ?

C'est la réussite d'une équipe exemplaire et de la solidarité. Je remercie

Jocelyne, Sylvie, Claude, Marc et Jérôme, mes cinq agents de la cuisine centrale (production et livraison des repas). Je félicite leur présence et leur engagement depuis le 16 mars comme bien avant.

C'est un peu à double tranchant. Nous sommes contents d'aller travailler mais l'atmosphère n'est pas la même, le fonctionnement est totalement chamboulé. Quelque part, nous prenons aussi des risques. Nous ne sommes pas en première ligne. Il ne faut pas se tromper. Mais ce que l'on fait, c'est un service public indispensable. On se sent impliqué, utile et fier.

Comment envisagez-vous les mois à venir ?

Si on m'avait dit que les Français passeraient deux mois chez eux à cause d'un dangereux virus qui se balade dans la nature, je n'y aurais jamais cru. Cette crise sanitaire, mais aussi économique et sociale, me fait prendre conscience que le monde tel que nous le connaissons repose sur un fragile équilibre, et que les cartes peuvent être brutalement rebattues.

Et vous, comment avez-vous vécu le confinement ?

#VOS TÉMOIGNAGES

*Le confinement fut synonyme de solidarité et de créativité. Nos mamans en vidéo ont été rigolotes. Et le déconfinement a été synonyme de continuité dans le choix des meilleurs instants de la vie. Vivre à Fontvieille fut une chance.
Famille Cornée*

Pendant mon confinement, voir la solidarité de tous les gens du village et surtout des petits commerçants qui se sont portés volontaires pour les livraisons à domicile m'a réchauffé le cœur. Cela m'a également permis d'ouvrir un peu plus grand les yeux sur le métier difficile du personnel médical soignant. Merci également à M. le Maire de nous avoir tenu au courant de toutes les infos.
Bea Bea

Voilà que pendant le confinement je me trouve un jour sans livre...Un appel à la merveilleuse A. qui appelle D. et qui appelle S. et J....Trois jours plus tard et quatre visites à travers le portail, je suis en possession de 26 livres ! Je n'oublierai jamais ces gestes sympathiques de solidarité.
Rose

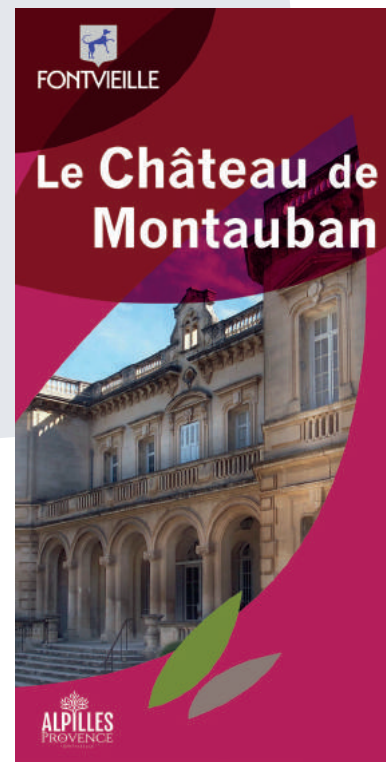
*Je me souviendrai que j'ai commencé à me lancer dans la permaculture l'année du confinement. En février j'avais tracé les contours de mon futur jardin et lancé quelques semis. Le 17 mars, me voici enfermée dans mon jardin, avec pour seul horizon mon potager, des sachets de graines et des livres ! Y'a plus qu'à ! Je me suis donc lancée à fond, bien plus que si j'avais eu d'autres distractions et j'ai pris beaucoup de plaisir. Aujourd'hui à l'heure du déconfinement et au temps des cueillettes, je peux dire que le confinement m'a faite jardinière. C'est mon père et mon grand-père qui doivent être fiers de moi !
Fabienne Kraemer*

-Un nombre incroyable de contacts, parfois avec des personnes perdues de vue depuis longtemps... Les gens ont tellement cherché à communiquer, faute de se voir et de se visiter... Des échanges inédits, et des trouvailles étonnantes pour mieux partager.
-Un temps de réflexion élargie, car le problème que nous vivons est mondial. Il a fait ressortir l'impasse d'une logique économique mortifère. Et le drame des situations de grande précarité.
-Un temps d'émerveillement pour une nature printanière comme régénérée, sous un ciel moins pollué que d'habitude : hirondelles et martinets ont manifesté leur bonheur !
René Nouailhat

MONTAUBAN ENTAME SA SAISON D'ÉTÉ !

*Malgré un léger retard à l'ouverture en raison de la crise sanitaire, la saison 2020 du Château s'annonce très intéressante !
Découverte...*

Ouverture
du 1er juillet au 27 septembre,
du mercredi au dimanche
10h-13h/14h30-18h



Le Château de Montauban est ouvert aux visites depuis le 1er juillet. La très belle exposition permanente *Fontvieille, détour par le Moyen Âge*, inaugurée l'année dernière, est toujours visible au premier étage du Château tandis que le rez-de-chaussée accueille l'exposition temporaire *Pierre Cayol, Sur un chemin de beauté*.

Ce peintre, dessinateur, graveur, illustrateur natif de Salon-de-Provence décline sur ses toiles les thématiques de paysages rocheux de Provence ou d'Amérique du Nord, de corps féminins à travers des formes géométriques ou rend hommage à l'esprit amérindien. La scénographie a été imaginée comme un parcours artistique de la Provence au Pays Navajo.

Les mercredis matins, Géraldine AMIEL, Responsable du Patrimoine, animera des ateliers pédagogiques ouverts aux enfants de 6 à 12 ans. Ces ateliers, sur réservation, avaient déjà rencontré un beau succès auprès des enfants et de leurs parents, en 2019, pour leur création.



Pierre Cayol,
Hommage aux Apaches

Programme des ateliers



LES MERCREDIS

- 1er juillet : les jeux médiévaux
- 8 juillet : les animaux fantastiques
- 15 juillet : l'art du vitrail
- 22 juillet : les énigmes de l'archéologie
- 29 juillet : les jeux médiévaux
- 5 août : les animaux fantastiques
- 12 août : l'art du vitrail
- 19 août : les énigmes de l'archéologie
- 26 août : les jeux médiévaux
- 2 septembre : les animaux fantastiques
- 9 septembre : l'art du vitrail
- 16 septembre : les énigmes de l'archéologie
- 23 septembre : les jeux médiévaux

Nouvelle signalétique sur le cours Bellon et nouveaux flyers pour promouvoir le Château de Montauban et mieux le faire découvrir aux visiteurs !



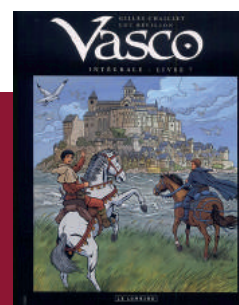
Plein tarif : 5€
Tarif réduit : 3,5€
Gratuit pour les Fontvieillois.
Visite guidée sur réservation
au 04 90 54 79 07

Inscription et réservation :
04 90 54 79 07 / 04 90 54 67 49
chateaudemontauban@fontvieille.fr

Le Moyen Âge en BD !

Dimanche 20 septembre, Château de Montauban

- Présentation de la série *Vasco*.
- Participation de Luc RÉVILLON, scénariste et grand connaisseur du monde de la BD., Chantal CHAILLET et Dominique ROUSSEAU, dessinateurs.
- Dédicaces, tables-rondes, conférence-projection.
- Défilé des "Brigades du Mont Paon"





LA FÊTE DU LIVRE

ET LE PRIX DU ROMAN QUI FAIT DU BIEN : beau week-end en préparation !

C'est reparti ! La deuxième édition du "Prix du Roman qui fait du bien" se déroulera lors de la Fête du livre des 26 et 27 septembre 2020. Le rendez-vous est aujourd'hui devenu incontournable et ce n'est pas ce diable de coronavirus qui pourra l'en empêcher.

PROGRAMME

Judi 24 septembre

20h30, salle polyvalente

"Treize fables dialoguées" d'après Jean de La Fontaine

Vendredi 25 septembre

18h30, Eden Cinéma

Conférence sur le cerveau par Gilbert DERAY, auteur de "Ecrivez le livre de votre santé" suivi d'un film et d'un apéritif dinatoire.

Samedi 26 septembre

"Prix du roman qui fait du bien"

10h, Eden Cinéma

Conférence de Boris Cyrulnik : "Pourquoi lire ? Pourquoi écrire ?"

15h30, salle d'honneur

Remise du Prix et signature des livres par les auteurs présents.

Dimanche 27 septembre

Salon du Livre et de la Lecture

organisé par la bibliothèque Lilec

10h-17h, Les Halles et place Fernand Arnaud

- Exposition salle d'honneur
- Signatures de livres d'auteurs régionaux
- Interventions des auteurs dont Alexandre JARDIN, Brigitte BENKEMOUN, Françoise NYSSSEN etc...
- Marché du livre d'occasion
- Espace BD avec Jacques FERRANDEZ
- Lectures publiques
- Animations...

18h, Eden Cinéma

-Film et exposé de Jacques FERRANDEZ sur "Le chant du monde".

Quoi de neuf cette année? Le jury "écrivain" est quasiment inchangé. Un nouveau membre : Alexandre Jardin est venu rejoindre Emilie Frèche, Laure Adler, Olivia de Lamberterie et Franz-Olivier Giesbert.

Le jury "lecteur", lui, change chaque année et c'est donc Eloïse Joly, Marie-Thérèse Pinaud, Pascaline Briseperre, Véronique Tenaille et Gilles Garnier qui représenteront le village de Fontvieille.

Deux conférenciers, très présents dans les médias pendant le confinement, interviendront au cours du week-end. Sous le titre "Pourquoi lire, pourquoi écrire ?" le neuropsychiatre Boris Cyrulnik nous parlera de résilience. Quant à Gilbert Deray, chef du service de néphrologie à la Pitié-Salpêtrière, il nous expliquera comment chacun peut "écrire le livre de sa vie" grâce à la lecture, la musique, etc.

Les dix membres du jury auront donc à élire le ou la lauréate 2020. La question la plus fréquemment posée à propos de ce prix est :

comment sont choisis les romans ? La réponse est simple: en lisant, en lisant, en lisant. Avec comme postulat de base que certains romans nous apportent davantage qu'un plaisir littéraire. Qu'ils peuvent aussi nous faire sourire, rire, nous reconforter, nous emporter, nous faire voyager ou nous aider à respirer une grande bouffée d'envie de vivre, d'aller vers les autres ...

Cette année, la sélection a été difficile. À l'image de cette citation de Georges Duhamel "Les historiens sont les romanciers du passé et les romanciers, les historiens du présent", la production littéraire est souvent un miroir grossissant de notre époque. Et comme vous le savez, notre époque est plutôt complexe ! Mais, à l'image du formidable roman primé l'an dernier Baïkonour de Odile d'Oultremont, certains textes se sont imposés. Vous les découvrirez, comme nous, avec plaisir. Rendez-vous en septembre et, en attendant, prenez bien soin de vous.

Marie-Françoise COLOMBANI,
co-organisatrice du Prix

La liste des cinq premiers romans sélectionnés :

Daniel Pennac, "La Loi du rêveur" Gallimard,
Florent Oiseau, "Les Magnolias" Guillaume Allary
Ilan Duran Cohen, "Le petit polémiste" Actes Sud
Leïla Slimani, "Le pays des autres" Gallimard
Adèle Bréau, "Frangines" JC Lattes

CONSEIL MUNICIPAL



Gérard GARNIER
Maire



Michel GALLE
Premier adjoint
Délégations : Finances-personnel-Transition écologique



Sylvette SCIFO-ANTON
Deuxième adjointe
Délégations : Politique sociale-Social-Santé



Rene NOUAILHAT
Troisième adjoint
Délégations : Culture-Tourisme



Jacques ARNOUX
Conseiller municipal
Délégation : Travaux



Annick RIPERT
Conseillère municipale
Délégation : Fêtes et traditions



Jean-Michel CALANDIN
Conseiller municipal
Délégation : Vie associative



Marie-France ARNAUD
Conseillère municipale
Délégation : Tourisme local



Henry DARVES-BOTTON
Conseiller municipal
Délégations : Prévention-Sécurité



Mireille PRAT
Conseillère municipale



Olivier MARSEILLE
Conseiller municipal
Délégation : Solidarité



Sandrine ROUMANILLE
Conseillère municipale



Guy ARNAUD
Conseiller municipal



Mimouna ROUBAH
Conseillère municipale



Pierre LEMAITRE
Conseiller municipal

**Retrouvez la liste
des permanences des élus
page 6 de ce bulletin.**

Conformément au souhait de l'équipe municipale et, dans une volonté de dialogue et de concertation, les commissions extra municipales sont en cours de composition.

CONSEIL MUNICIPAL



Marion BISCIONE
Quatrième adjointe
Délégation :
Urbanisme



Pierre GAUTHIER
Cinquième adjoint
Délégation :
Affaires scolaires



Elodie BRUNEL
Sixième adjointe
Délégation :
Enfance-Centre de loisirs



Fabienne KRAEMER
Conseillère municipale
Délégation :
Transition écologique



Laurent SAUTECOEUR
Conseiller municipal



Anne GAZEAU-SECRET
Conseillère municipale



Benoît HERTZ
Conseiller municipal
Délégations : Environnement-
Agriculture-Espaces naturels



Laure SERME-PERUCHON
Conseillère municipale



Stéphan CATHALA
Conseiller municipal
Délégations : CCFE-Défense des
milieux forestiers-Cérémonies
mémorielles



Anne POMERY
Conseillère municipale



Gérard MARTIN
Conseiller municipal



Maria DUBOS
Conseillère municipale



CARNET

NAISSANCES

ALAUX Leeroy
né le 08 janvier 2020
à ARLES

LAROCHE Noé
né le 15 janvier 2020
à AVIGNON

PALMERO Romy
née le 17 janvier 2020
à SALON DE PROVENCE

SNAUWAERT Loup
né le 21 janvier 2020
à NIMES

LOUZON Jade
née le 29 janvier 2020
à ARLES

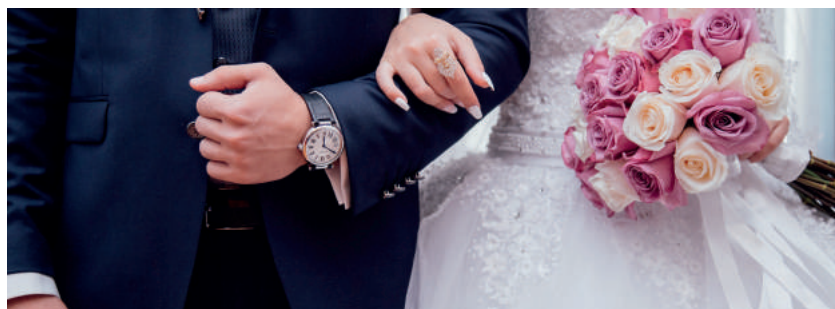
LEWERS Cataleya
née le 22 avril 2020
à ARLES

FABRE Lina
née le 2 mai 2020
à ARLES

FAURE Ozanne
née le 20 mai 2020
à ARLES



MARIAGES



SALANSON Benoît et CAROSI-ARCANGELI Anne

le 8 février 2020

MOLIN Vincent et TRANIN Jamila

le 15 février 2020

KRIVINE Laurent et CLERGUE Anne

le 7 mars 2020



DÉCÈS

BALLESTER Librette

veuve JULIEN
le 3 janvier 2020 à FONTVIEILLE

BOURGUES Yvan

le 7 janvier 2020 à ARLES

GRIGNARD Henri

le 11 janvier 2020 à ARLES

PEYRON Louis

le 17 janvier 2020 à FONTVIEILLE

GUILLOTION Lionel

le 20 janvier 2020 à FONTVIEILLE

DUMAS Cédric

le 21 janvier 2020 à NIMES

LASSUS Denise

veuve BON
le 31 janvier 2020 à ARLES

MANCINI Anneris

veuve BOUNOIR

le 8 février 2020 à SAINT-REMY
DE PROVENCE

BOUNIAS Noélie

veuve COSTE

le 14 février 2020 à FONTVIEILLE

ALLEGRE Lucie

veuve REYNIER

le 18 février 2020 à FONTVIEILLE

FERREIRA Deolinda

épouse FERREIRA MONTEIRO

le 14 février 2020 à ARLES

DI BARBORA Roger

le 23 février 2020 à FONTVIEILLE

FAVIER Mireille

veuve SEGUIN

le 18 février 2020 à ARLES

TENA Marguerite

épouse BARBET

le 23 février 2020 à ARLES

DOLSA Jacques

le 22 février 2020 à MAUSSANE LES
ALPILLES

PEYSSON Pierrette

veuve BRAS

le 3 mars 2020 à FONTVIEILLE

BOYER Maurice

le 2 mars 2020 à ARLES

GIRARD Mireille

le 10 mars 2020 à FONTVIEILLE

GUENEAU Cyrille

le 21 mars 2020 à FONTVIEILLE

PLAN Roger

le 21 mars 2020 à FONTVIEILLE

ROLANDO PERINO Josette

épouse FEDERIGHI

le 15 avril 2020 à FONTVIEILLE

VAUTRAIN Gérard

le 19 avril 2020 à ARLES

FERNANDEZ IGLESIAS Araceli

veuve CANOVAS

le 30 avril 2020 à FONTVIEILLE

PLANTIER Francis

le 8 mai 2020 à FONTVIEILLE

MATHIEU Marcel

le 8 mai 2020 à ARLES

GRAF Sylvain

le 8 mai 2020 à ARLES

BERTOLOTI Christine

épouse MARTINELLI

le 17 mai 2020 à FONTVIEILLE

BOUNIAS Marius

le 16 mai 2020 à ARLES

DELEUZE Gérard

le 20 mai 2020 à MARSEILLE

HUMBERT Ginette

veuve FARRANDO DULPHY

le 25 mai 2020 à ARLES

SORNET Michèle

le 6 juin 2020 à FONTVIEILLE

GOUIRAND Paulette

veuve FOUSSON

le 6 juin 2020 à ARLES

CIONI Sirio

le 8 juin 2020 à FONTVIEILLE

ETAT CIVIL



FONTVIEILLE INFO Juin 2020

DIRECTEUR DE LA PUBLICATION :

Gérard GARNIER,
Maire de Fontvieille

REDACTEUR EN CHEF :

Michel GALLE,
Premier adjoint

REALISATION :

Service Communication
Hôtel de Ville de Fontvieille
8, rue Marcel Honorat
13990 FONTVIEILLE
04 90 54 79 02
communication@Fontvieille.fr

PHOTOS :

Mairie de Fontvieille-DR
Un grand merci également à
Michel LACANAUD,
Vincent BERTOMEU
pour leur contribution
aux photos de ce bulletin.

Dépôt légal à parution
à 2350 exemplaires par édition
(deux numéros par an)

IMPRESSION :

Imprimé sur papier PEFC par
Les Presses de la Tarasque
(Tarascon)



Sur la dernière photo :
Mélissa HOQUERELLE, aide soignante
à la Résidence Autonomie.

